



**ИНСТИТУТ РАЗВИТИЯ
ОБРАЗОВАНИЯ**
Свердловской области

**Историческое пространство:
содержательные аспекты изучения
в школьном курсе истории России.
Методика работы с исторической
картой.**

Вебинар 8

05.03.2026

Основные направления и вопросы

- Где это всё происходило (территория, ландшафт, географические объекты и их названия, связь современной и исторической карт)?
- Что там сейчас (государственная и административная принадлежность территории, места памяти)?
- Как и почему изменялась территория Российского государства и его роль на международной арене (изменение границ, войны и договоры, исторические карты и текстовые документы)?
- Как эти исторические события нашли отражение в культуре (тексты, изображения)?

Историческое пространство русских земель в конце XIV – начале XVI вв.. 6 класс.

Урок 71	Московское княжество XIV – первой половине XV в.	в	конце	1
Урок 72	Московское княжество XIV – первой половине XV в.	в	конце	1
Урок 73	Иван III – государь всея Руси			1
Урок 74	Иван III — государь всея Руси			1
Урок 75	Российское государство и общество во второй половине XV в.			1
Урок 76	Российское государство и общество во второй половине XV в.			1
Урок 77	Правление Василия III			1
Урок 78	Правление Василия III			1

§ 34-35. Московское княжество в конце XIV
 – первой половине XV в.

§ 36-37. Иван III – государь всея Руси

§ 38-39. Российское государство и общество
 во второй половине XV в.

§ 40-41. Правление Василия III

СОДЕРЖАТЕЛЬНЫЕ ЛИНИИ (XIV – начало XVI вв., пространственный аспект)

- Присоединение русских земель к Москве
- Взаимоотношения с Ордой
- Взаимоотношения с Литвой

ВАСИЛИЙ I ДМИТРИЕВИЧ (1389–1425 гг.)



Вокняжение Василя I на Московский престоле. Миниатюра. XVI в.

Великий князь Василий I (1389–1425 гг.) был женат на литовской княжне Софье – дочери могущественного литовского князя Витовта.

Василий I продолжал политику своих предков → расширял территорию Московского княжества.



К Москве были присоединены Муром, Таруса, Городец и Нижний Новгород.



Ф.Г. Солнцев. Василий I и Софья Витовтовна. Реконструкция по облачению митрополита Фотия. XIX в.

В **1395 г.** Тимур вторгся в русские земли: взял Елец и двинулся на Москву.

Митрополит Киприан приказал привезти в город Владимирскую икону Божьей Матери.

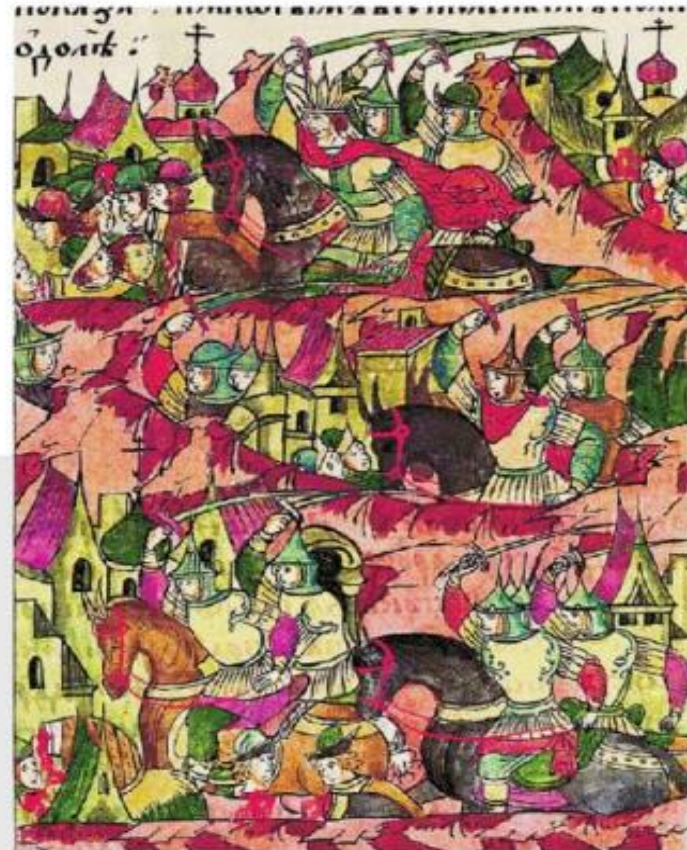
26 августа – встреча (сретение) Владимирской иконы в Москве, в этот день Тимур повернул в степи.



Сретение Владимирской иконы Божьей Матери в Москве. Икона. XVII в.



А. Рублёв (?). Копия Владимирской иконы Божьей Матери. Рубеж XIV–XV вв.

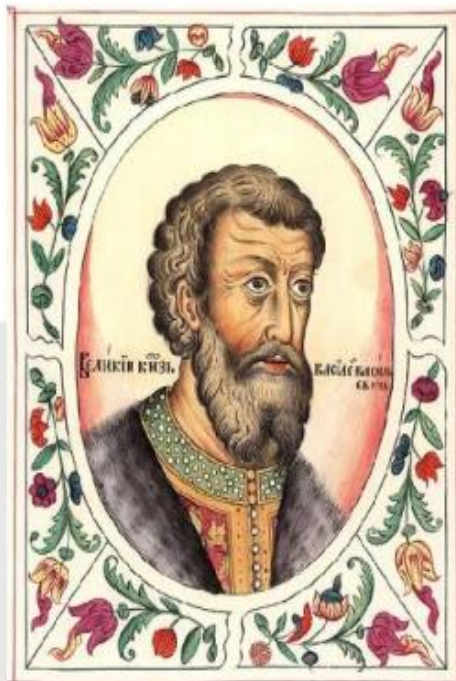


Поход Тимура на русские земли. Миниатюра. XVI в.

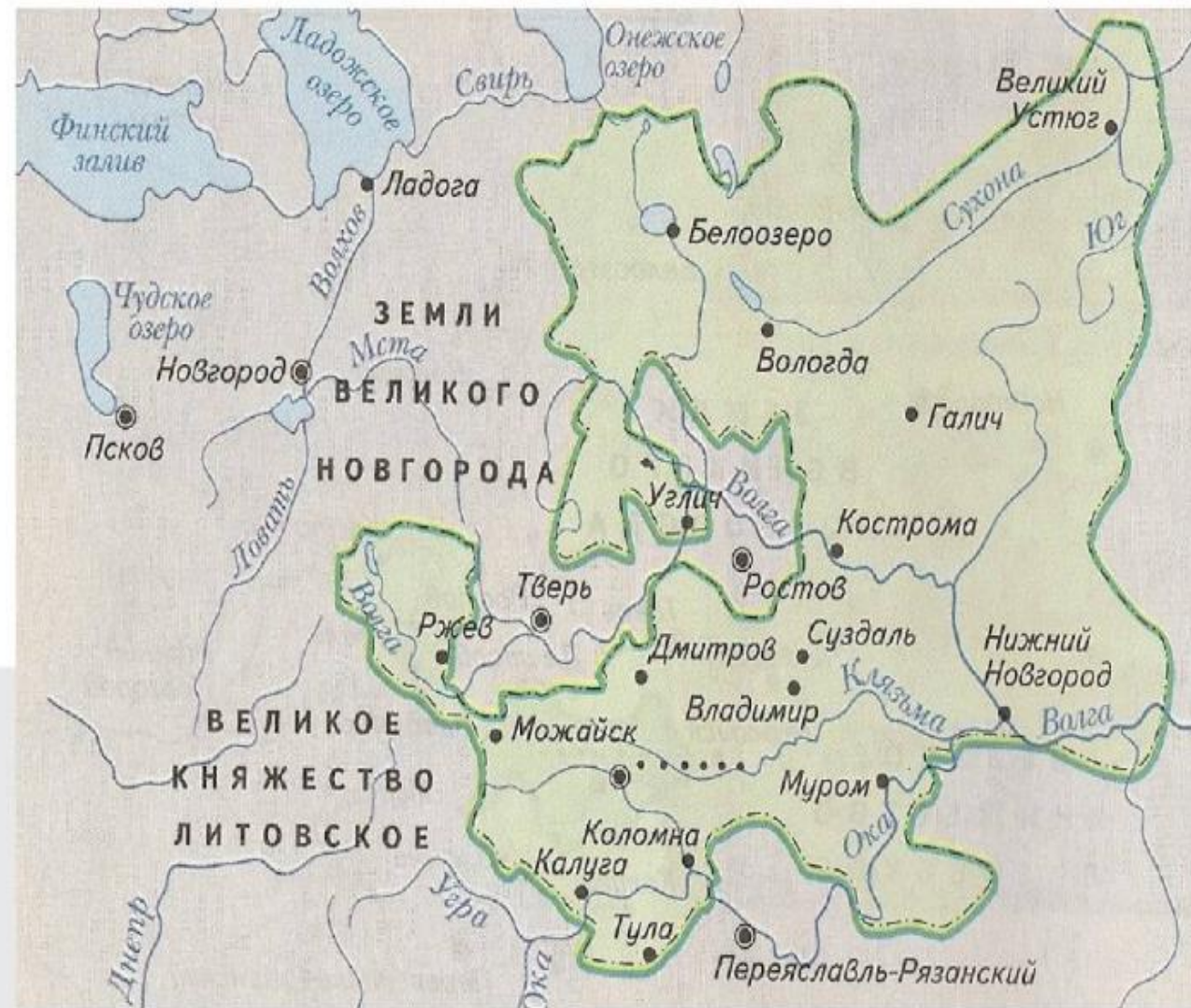
В середине XV в. установилось общерусское лидерство Москвы.

1456 г. – Яжелбицкий мир между Новгородом и Москвой: новгородцы утратили самостоятельность в ведении внешней политики.

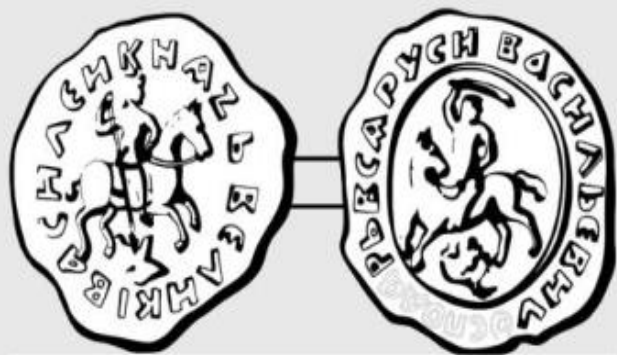
С 1460 г. московские наместники постоянно пребывали и в Пскове.



Василий II. Портрет из «Титулярника». 1672 г



Московское княжество в середине XV в.



Монета Василия II. Середина XV в.



Памятник Ивану III.
Скульптор А. Коробцов. 2017 г. Калуга
Является первым в России памятником Ивану III — «государю всея Руси». С установлением этого монумента историческая справедливость по отношению к великому князю-созидателю была восстановлена. Историки считают, что, по сути, Иван III был создателем того государства, наследниками которого мы все сегодня являемся. Надпись на памятнике гласит: «Государь, объединивший русские земли вокруг Москвы, покончил с ордынским игом, издал свод судебных законов, построил Московский Кремль, учредил герб России — двуглавого орла».

Как и многие страны, Русь прошла путь от раздробленности к объединению. Единство ковалось в борьбе за независимость от внешних врагов. Оно требовало преодолеть множество внутренних разногласий, найти общие интересы и идеалы. Центром собирания русских земель стала Москва. Так была создана могущественная держава — Россия.



Почему московским князьям удалось объединить русские земли?

Каким образом Российское государство стало крупнейшим в Европе? Дайте характеристику его географического положения к концу правления Ивана III.

СВИДЕТЕЛЬСТВО ЭПОХИ

Из послания архиепископа ростовского
Вассиана Рыло Ивану III на Угрю

Ты, государь, повинувся нашим молениям и добрым советам, обещал крепко стоять за благочестивую нашу веру православную и оборонять своё Отечество от басурман; льстецы же нашёптывают в ухо твоей власти, чтобы предать христианство, не считаясь с тем, что ты обещал... Выходи же скорее навстречу, призвав Бога на помощь... Последуй примеру прежде бывших прародителей твоих, великих князей, которые не только обороняли Русскую землю от поганых, но и иные страны подчиняли...

▲ К чему призывал Вассиан Рыло Ивана III? Какую позицию духовенства он отстаивал?

4 Москва — центр собирания земель. Во времена Ивана III в Твери правил великий князь Михаил Борисович. Он видел, как московский князь включает в свою державу русские земли, поэтому решил искать защиты у литовцев. Но москвичи перехватили гонцов тверского князя в Литву. В 1485 г. Иван III с Иваном Молодым повёл полки на Тверь. Тверские бояре решили перейти под руку Москвы. Михаил Тверской с группой верной ему знати бежал в Литву. Иван III объявил великим князем тверским Ивана Молодого.

При Иване III в состав Московского княжества вошли многие народы, преимущественно финно-угры. В 1472 г. была присоединена Пермь (земля народа коми), в 1489 г. — Вятка, на рубеже XV и XVI вв. — Печора. Данниками Ивана III стали удмурты, марийцы, ханты, манси, ненцы (самоеды).

В конце XV в. на службу Москве добровольно переходили князья мелких Верховских (Верхнеокских) княжеств — Новосильского, Одоевского, Воротынского и др. Разразившуюся русско-литовскую войну (1487—1494) Москва выиграла. Тогда литовский князь Александр Казимирович взял в жёны дочь Ивана III Елену. Но и это не уберёгло Литву от нового столкновения с Москвой. В 1500 г. русские войска одержали победу на реке Ведроши. По итогам очередной русско-литовской войны 1500—1503 гг. Ивану III отошли все Чернигово-Северские земли и Восточная Смоленщина.

Любопытные детали. Иван III и его преемники считали все земли, где в прошлом правили князья Рюриковичи, своей вотчиной. Войны с Литвой за Южную и Западную Русь в Москве воспринимали не как захват чужих земель, а как возвращение своих владений. Впрочем, династический взгляд на принадлежность той или иной территории господствовал во всей средневековой Европе.

Для сдерживания Ливонского ордена, союзника Литвы, по приказу Ивана III на правом берегу реки Нарвы возвели русскую крепость Ивангород. Орден заключил с Москвой мир и обещал выплачивать дань за владение Дерптом (Юрьевом).

РАСПАД ЗОЛОТОЙ ОРДЫ

1438 г.

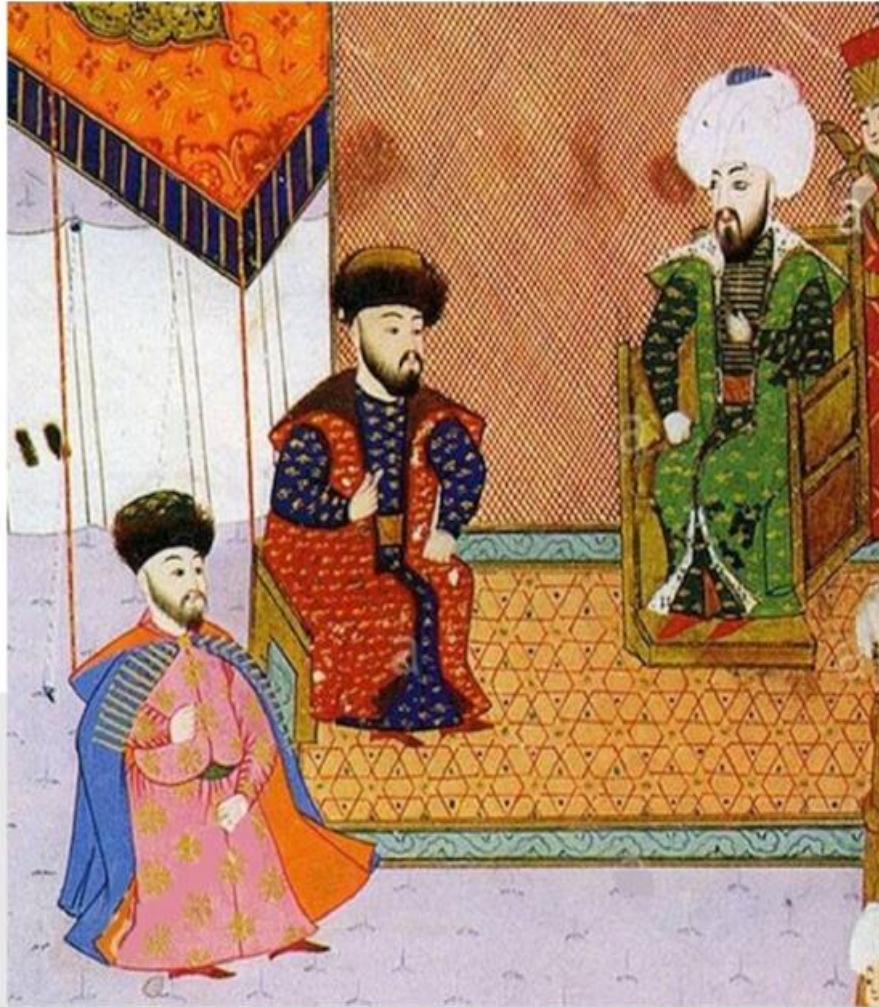
Под натиском войск Улу-Мухаммеда пала Казань.

1441 г.

Образование Крымского ханства.

1452 г.

Сын Улу-Мухаммеда Касим перешёл на службу к Василию II.



*Крымский хан Менгли-Гирей (в центре).
Турецкая миниатюра. XVI в.*

1475 г.

Крымское ханство попало в зависимость от Османской империи.

1478 г.

На крымском престоле утвердился хан Менгли-Гирей.

1502 г.

Большая Орда перестала существовать. Появление Астраханского и Сибирского ханства.



*Памятник защитникам Алексина
в 1472 г.*

В 1472 г. Иван III перестал платить дань Большой Орде.

Хан Ахмат привел войско к южной границе Московского княжества по Оке.

Ордынцы сожгли город Алексин, но усиление обороны окского берега позволило отбросить войско Ахмата.



*Бегство Ахмата от реки Оки.
Миниатюра. XVI в.*

СТОЯНИЕ НА УГРЕ (1480 г.)



Поход хана Ахмата на Москву в 1480 г.

1. Где встретились войска Ивана III и Ахмата в 1480 г.? Почему именно здесь?
2. В каком регионе России расположено место «стояния на Угре»?



СТОЯНИЕ НА УГРЕ (1480 г.)



*Ю.Н. Богачев. Стояние на реке Угре.
Иллюстрация.*



А.С. Седов. Стояние на Угре. 1980 г.

Почему события на р. Угре называются «стоянием», а не «битвой»?

СТОЯНИЕ НА УГРЕ (1480 г.)



Шесть долгих месяцев войска стояли друг против друга, разделенные рекой, не решаясь на серьезную атаку. «Ничейный» исход противостояния вполне устраивал Ивана III, в то время как для Ахмата — инициатора военных действий — такой исход был равносителен поражению. В итоге войска разошлись, не доведя дело до сражения. Современники приписали это чудесному заступничеству Богородицы. Видимо, поэтому Угру стали называть «поясом Богородицы». Вскоре в ознаменование победы над монголо-татарами на Угре был основан Спасо-Воротынский женский монастырь, сохранившийся донныне. Многие историки считают, что Великое стояние на реке Угре имело даже большее значение для независимости Московского государства, чем Куликовская битва. В 1980 году, на пятисотлетний юбилей, на берегу легендарной реки у моста близ г. Юхнова был открыт памятник в честь знаменательного события российской истории. Первоначально был установлен небольшой памятный знак, в честь юбилея великого события. Современная скульптурная композиция появилась только в 1988 году. Авторы скульптуры - В. Фролов и М. Неймак из Москвы и главный архитектор Калужской области Е. Киреев. К 2017 году рядом с памятником построена часовня.

Хан Ахмет на Москву вёл войска по Оке,
Далеко обходил он столицу.
Хан Ахмет собирался на Угре-реке
С Казимировой силою слиться.
И осеннюю ночью, туманной, густой,
На побережье, под город Калугу
Он привёл все остатки Орды Золотой,
Чтобы встретить вельможного друга.
А когда на востоке забрезжил рассвет,
Поредела завеса тумана,
На другом берегу вдруг увидел Ахмет
Рать московского князя Ивана...
День прошёл. Ночь прошла.
День да ночь. День да ночь.
Князь Иван не снимается с Угры.
Казимир не торопится хану помочь,
И аллах отвернулся премудрый...
Хан Ахмет и не знает в гордыне своей,
Что полякам теперь не до хана,
Что повёл своих конников Менгли-Гирей
Грabitь вотчины польского пана.
И покуда шатры не увязли в снегах,
Не завывала морозная вьюга,
Всё стояли два стана на двух берегах,
Не решаясь напасть друг на друга.
Встал на Угре-реке зимний лёд, прочный лёд,
Голод с холодом верх забирают.
На Москву через лёд хан Ахмет не идёт,
Рог орды отступленья играет...

Н. Кончаловская

СТОЯНИЕ НА УГРЕ (1480 г.)



<https://diorama-ugra.ru/>

Деревня Дворцы. Считается, что именно здесь на берегу реки Угры 8–11 октября 1480 г. произошли основные события Стояния на Угре. В 2002 г. от Куликова поля к месту Стояния на Угре прошел крестный ход, в его конечной точке в деревне Дворцы установили поклонный крест. Позже, в 2013 г., в Дворцах установили памятный камень, который также обозначает место Стояния на Угре. Каждый год здесь проводят масштабные военно-исторические реконструкции. Здесь расположен музейный комплекс, посвященный Стоянию на Угре. Он находится на территории Владимирского скита Свято-Тихоновой пустыни и создан по инициативе этого монастыря в 2014 году. Основное полотно диорамы, длина которого составляет более 23 метров, а высота почти 7 метров, написал заслуженный художник России Павел Рыженко, родившийся в Калуге. События и герои русской истории занимали важное место в его творчестве, а последней работой стало это масштабное полотно о жизни русского военного лагеря, на котором изображены 155 персонажей. Студия военных художников М.Б. Грекова оформила диораму в формате 3D. Во время просмотра вы услышите пушечные залпы, цокот копыт, звон колоколов, голоса людей и пение птиц, а также почувствуете запах осенней листвы. В музейном комплексе представлены археологические находки и образцы оружия и доспехов XV века. Также на территории Владимирского скита вы сможете посетить храм, расписанный историческими сюжетами, увидеть памятник Ивану III.

РАБОТА С КАРТОЙ



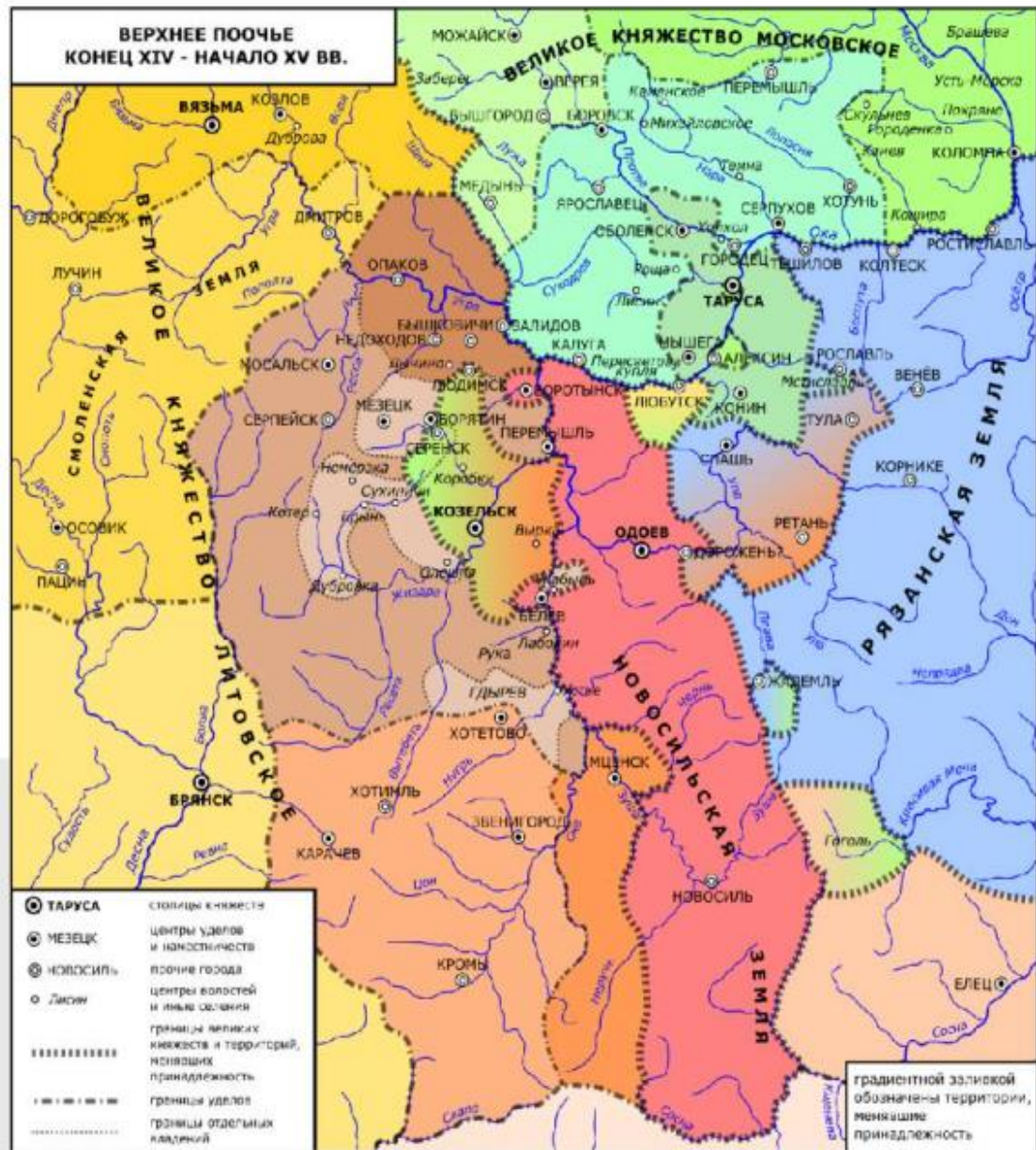
1. На какие государства разделилась Золотая Орда к середине XV в.? Какое ханство не изображено на карте?
2. Какие регионы современной России расположены на территории бывшей Золотой Орды?
3. Предположите, как развивались в середине XV – начале XVI вв. отношения Руси и частей распавшейся Золотой Орды? Почему именно так?

1485 г. – Иван III с Иваном Молодым повел полки на Тверь --> Тверь перешла к Москве.

В конце XV в. под власть Москвы перешли Верховские княжества на Оке: Новосильское, Одоевское, Воротынское и др.



Изображение Тверского кремля с иконы XV в.



Верховские княжества в конце XIV – начале XV в.

В конце XV – XVI вв. в состав Русского государства вошли такие народы как: удмурты, мари́йцы, ханты, манси, ненцы (самоеды).

1472 г. – к Москве перешла Пермь (земля народа коми).

1489 г. – к Москве была присоединена Вятка.

XV – XVI вв. – Печора вошла в состав Русского государства.



Самоеды. Иллюстрация.



Мари́йцы. Иллюстрация.



*Удмурты.
Иллюстрация.*



*Г.-Ф.Х. Паули. Зыряне и вотяки в традиционной одежде.
Иллюстрация 1862 г.*

РАБОТА С КАРТОЙ



Русские земли в 1462–1533 гг.

1. Перечислите территории в хронологическом порядке присоединения их к Московскому княжеству в XV – начале XVI вв..
2. В какой период (с точностью до половины века) было присоединено наибольшее количество земель? Как вы думаете, почему?
3. Почему именно присоединение Новгорода и Твери к Москве при Иване III свидетельствует о возникновении единого Русского государства?
4. Какие три крупных города с прилегающими областями вошли в состав единого Русского государства позднее других? Когда это произошло? Кто был тогда правителем Русского государства?
5. Какие государства были соседями Русского государства в период его формирования?

1487–1494 гг. –
русско-
литовская
война.

Иван III строил государство на исконно русских
землях --> конфликт с Литвой неизбежен.

1500–1503 гг. –
русско-
литовская
война.



*И.Л. Деций. Елена Ивановна
Московская и Александр Александрович.
1519 г.*

Завершилась
победой
Москвы.

В 1500 г. –
победа русских
войск на р.
Ведроши

В 1495 г. князь
Александр
Казимирович
женится на
дочери Ивана III
Елене.

К Москве отошли
все Чернигово-
Северские земли
и Восточная
Смоленщина.



*Иван III получает известие о победе
при Ведроши. Литография. 1838 г.*

РУССКО-ЛИТОВСКИЕ ВОЙНЫ КОНЦА XV — НАЧАЛА XVI ВВ.



Русско-литовская война 1487–1494 гг.



Русско-литовская война 1500–1503 гг.

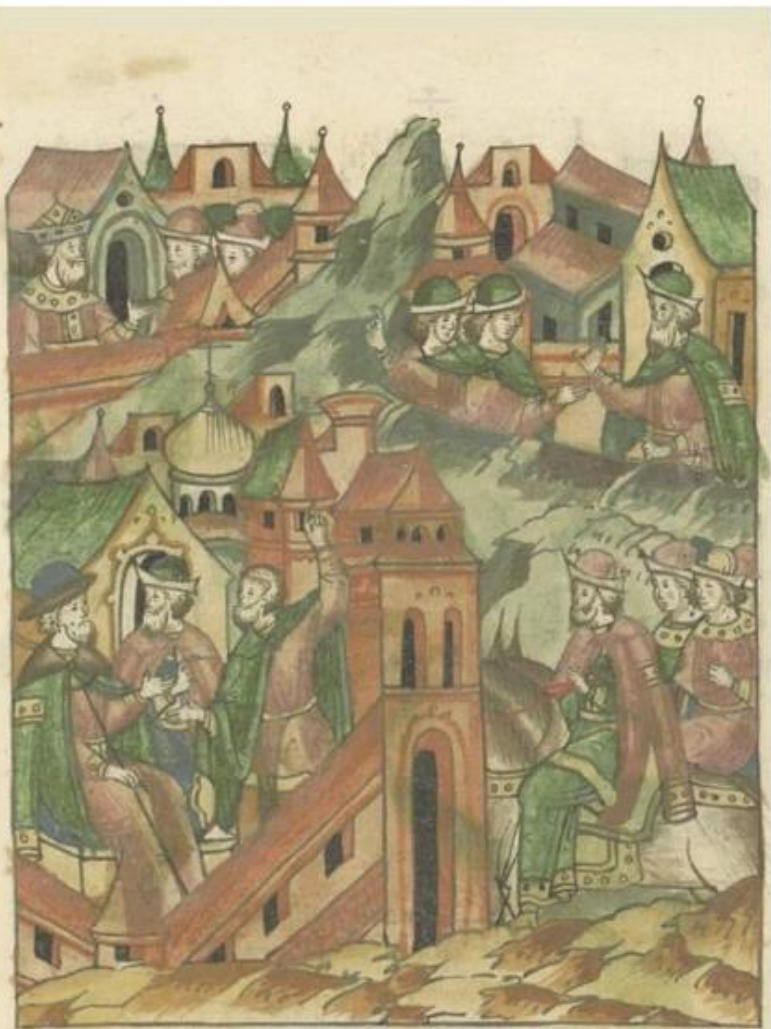


Карта русско-литовской войны 1512–1522 гг.

Сравните карты трёх русско-литовских войн. Охарактеризуйте изменение границ между Русью и Литвой на рубеже XV – XVI вв.

Можно дополнительно сравнить эти карты с картами государства Русь в древности и с картой современной России.

РУССКО-ЛИТОВСКИЕ ВОЙНЫ НАЧАЛА XVI В.



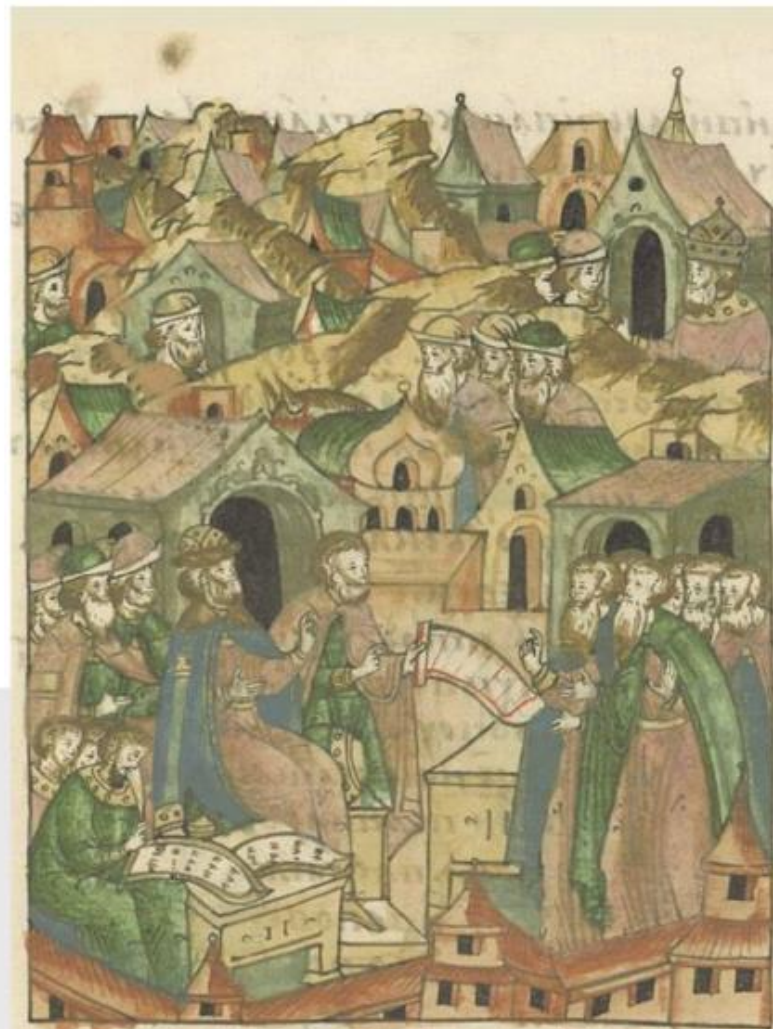
Михаил Львович Глинский переходит на службу к великому князю Василию III Ивановичу. Миниатюра. XVI в.

Василий III считал все древнерусские земли наследием Рюриковичей.

В 1507-1508 гг. Москве вела войну с Литвой.

На службу Москве перешёл могущественный литовский магнат Михаил Глинский.

Война завершилась миром 1508 г. без территориальных изменений.



Приход к великому князю Василию III Ивановичу литовских послов от короля Жигимонта. Миниатюра. XVI в.

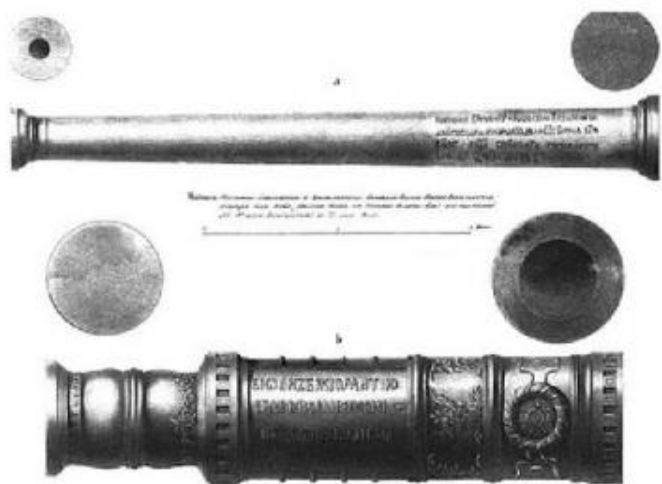
СМОЛЕНСКАЯ КАМПАНИЯ 1512—1514 ГГ.

В 1512 г. Литва заключила союз с Крымским ханством против Москвы.

Московские войска начали осаду Смоленска, но первые попытки были безуспешны.

В 1514 г. к Смоленску подошла 15-тысячная армия с мощной артиллерией.

В осаде участвовали пушкари из разных стран Европы.



Русская пищаль и «гафуница» XV–XVI вв.



Войско великого князя Василия III Ивановича бьет по Смоленску из пушек и пищалей. Миниатюра. XVI в.

ВЗЯТИЕ СМОЛЕНСКА



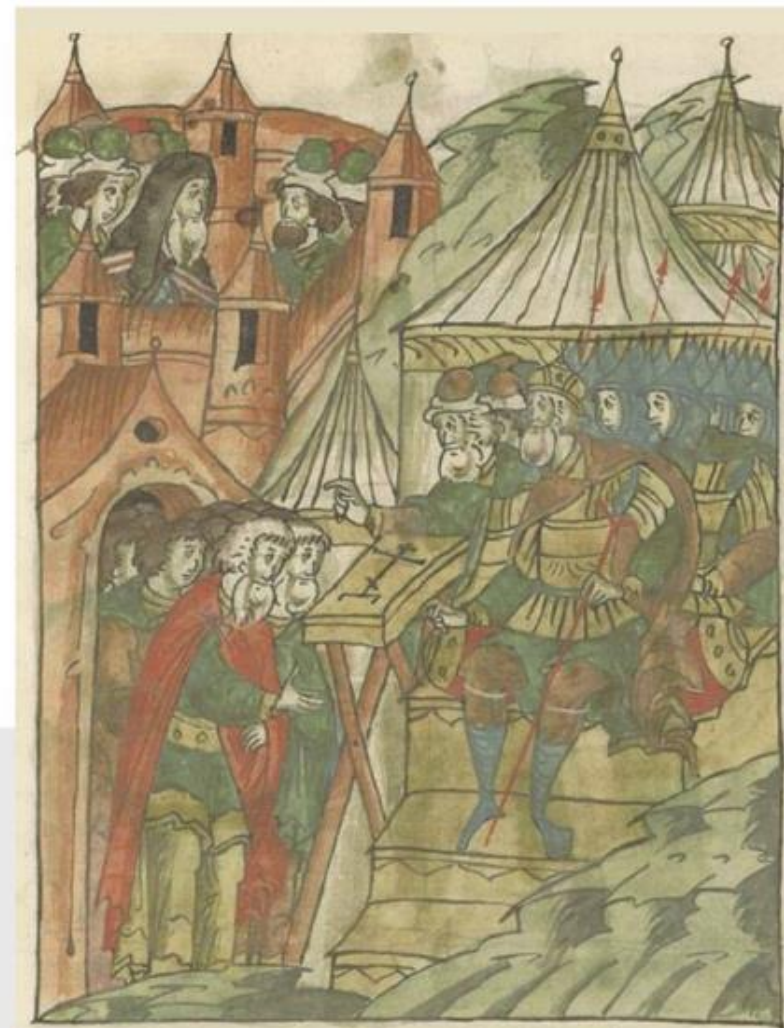
М. Будовой. Портрет Михаила Глинского. 2006 г.

Михаил Глинский активно участвовал в переговорах и штурме.

Сильный артиллерийский обстрел вынудил защитников открыть ворота города.

В 1514 г. Смоленск был присоединён к Российскому государству.

Василий III пообещал сохранить права и льготы жителей, большинство из которых были православными.



Смоленские князья и бояре отворили город и пошли к шатрам бить челом великому князю Василию III Ивановичу. Миниатюра. XVI в.

ИТОГИ ВОЙНЫ. ПРИСОЕДИНЕНИЕ РЯЗАНИ

В сентябре **1514 г.** Русские войска потерпели поражение под Оршей, но смогли удержать Смоленск.

Война завершилась перемирием **1522 г.:** Смоленская земля осталась за Россией.

Присоединение Смоленска стало важной победой Василия III, усилившей авторитет Москвы.

В **1521 г.** к Российскому государству было присоединено и Рязанское княжество.



Сражение под Оршей. Картина. XVI в.

ПРОВЕРОЧНЫЕ ЗАДАНИЯ

1. О каком московском князе идёт речь в труде современного историка?

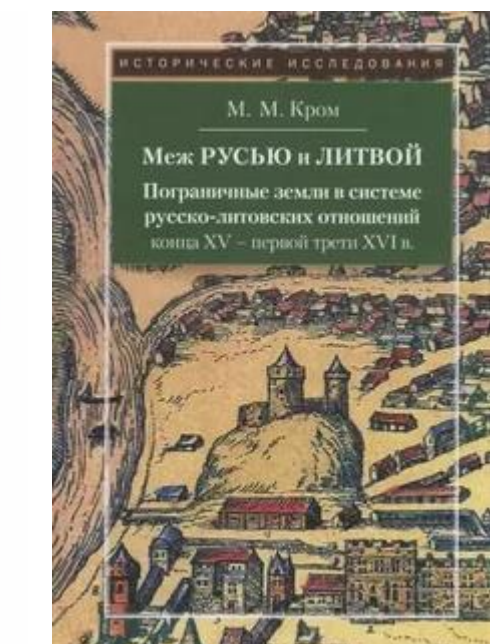
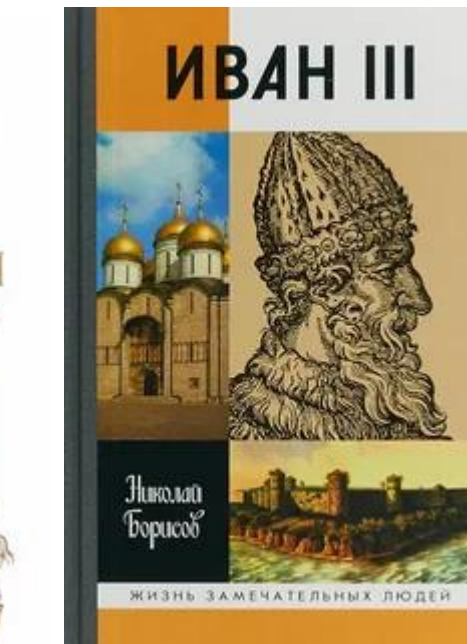
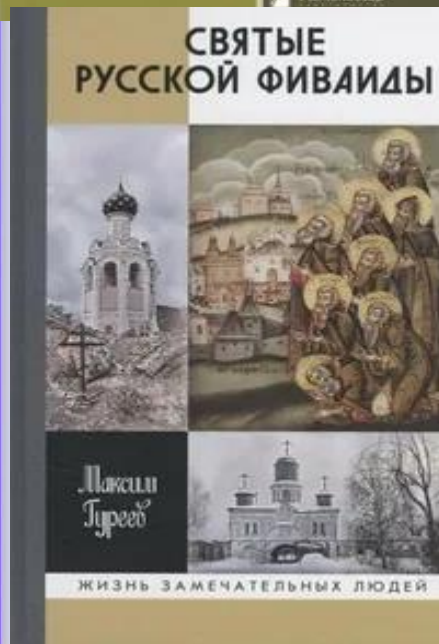
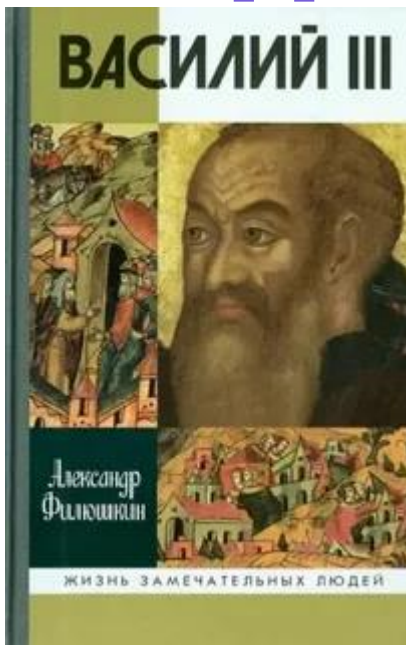
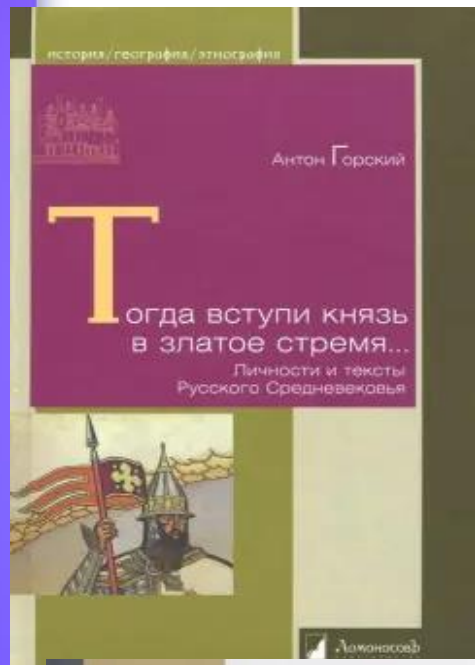
«Великокняжеская армия отправилась в поход на Новгород. К ней присоединились войска союзников – Твери и Пскова. Отбросив дипломатические ухищрения, князь объявил: «Мы, великий князь, хотим государства своего, как есть на Москве, так хотим быть на отчине своей Великом Новгороде». Вслед за этим московские бояре продиктовали послам волю государя: Вечу колоколу в отчине нашей в Новгороде не быть, посаднику не быть, а государство нам своё держать». В итоге решено было уступить требованиям Москвы».

2. В 1480 г. ордынское войско хана Ахмата двинулось на русские земли. Войска встретились на берегах притока Оки – реки Угры. Больше месяца продолжалось «стояние»: противники стреляли в друг друга из луков, а русское войско использовало ещё и огнестрельное оружие – пищали. В начале ноября 1480 г. Ахмат ушёл к Волге.

Каково историческое значение этого события?

2. Составьте хронологическую таблицу «Внешняя политика Василия III».
3. Какой символический смысл заключался в том, что из Пскова, как ранее из Новгорода, был вывезен вечевой колокол?
4. Исходя из географического положения Смоленска объясните, почему борьба за этот город имела особое значение для Литвы и России.
5. Как произошло присоединение к Москве Рязанского княжества? Почему это событие тесно связано с Крымским ханством?

ЛИТЕРАТУРА ДЛЯ УЧИТЕЛЯ



ПОЛЕЗНЫЕ ССЫЛКИ ДЛЯ УЧИТЕЛЯ

Методические материалы кафедры ОНД ИРО:

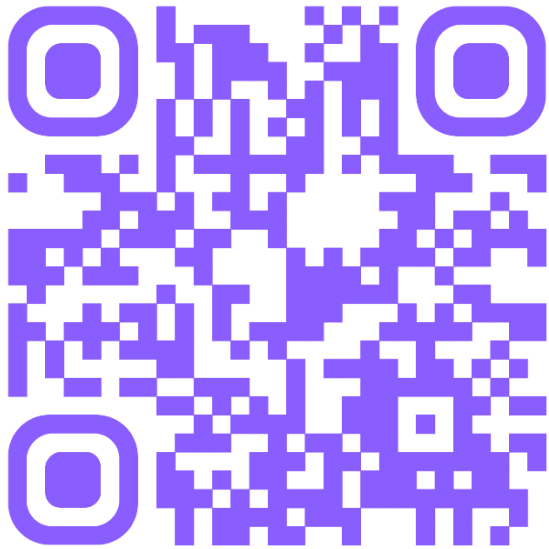
<https://www.irro.ru/iro/dep/kaf/ond/metmat/>

Библиотека ЦОК: <https://моиуроки.рф/>

История РФ. Учителю и ученику:

<https://history.ru/teacher?days=14.01>

Информационные ресурсы ИРО



www.irro.ru



ВКонтакте



Телеграм



irro@irro.pro



+7 343 369 29 86
+7 343 369 22 32
+7 343 369 27 50



ул. Академическая, 16
ул. Щорса, 92а, корп. 4