

Непрерывное профессиональное развитие педагогов

Актуальные направления развития муниципальных систем методического сопровождения профессионального развития педагогических работников (на примере Свердловской области)

Current trends in the development of municipal systems of methodological support for the professional development of teaching staff (on the example of the Sverdlovsk region)

УДК 373

ББК 74.4

Герасимова М. А.,
Государственное автономное
образовательное учреждение
дополнительного профессионального образования
Свердловской области
«Институт развития образования»,
зав. Центром методического сопровождения
муниципальных систем образования,
канд. пед. наук,
г. Екатеринбург
gerasimova63@bk.ru

M. A. Gerasimova,
State Autonomous Educational Institution
of Supplementary Professional Education
of the Sverdlovsk region
«Institute of Education Development»,
head of the Center for Methodological Support
municipal education systems,
candidate of pedagogical sciences,
Ekaterinburg
gerasimova63@bk.ru

Аннотация

В статье рассматриваются вопросы развития систем методического сопровождения профессионального развития педагогических работников в муниципальных образованиях, определения приоритетных направлений деятельности муниципальных методических служб с учетом показателей и результатов мониторинга состояния системы обеспечения профессионального развития педагогических работников Свердловской области в соответствии с региональной моделью.

Ключевые слова

Система методического сопровождения, профессиональное развитие педагогических работников, мониторинг системы обеспечения профессионального развития педагогических работников

Annotation

The article deals with the development of systems of methodological support for the professional development of teaching staff in municipalities, determining the priority areas of activity of municipal methodological services, taking into account the indicators and results of monitoring the state of the system of ensuring the professional development of teaching staff in the Sverdlovsk region in accordance with the regional model.

Keywords

The system of methodological support, professional development of teaching staff, monitoring of the system of ensuring the professional development of teaching staff

Одним из элементов внедрения Региональной модели научно-методического сопровождения педагогических работников и управленческих кадров Свердловской области [2] выступает формирование в регионе вертикально интегрированного взаимодействия методических объединений, муниципальных методических служб (далее – ММС), организаций дополнительного профессионального образования (далее – ДПО), а также организаций, осуществляющих методическую поддержку и организацию профессионального педагогического общения. Соответственно, направления развития ММС и систем методического сопровождения профессионального развития педагогических работников в муниципалитетах являются важными направлениями обновления всей региональной системы обеспечения профессионального развития педагогических работников в соответствии с общероссийскими тенденциями [1].

Общие векторы деятельности всех субъектов методического сопровождения педагогов обоснованы федеральной повесткой и уже упомянутой региональной моделью. Особенности функционального наполнения деятельности ММС определены в Положении о региональной системе научно-методического сопровождения педагогических работников и управленческих кадров Свердловской области [3].

Таким образом, развитие муниципальных механизмов и условий является одним из ключевых факторов эффективности развития системы обеспечения профессионального развития педагогов. Важнейший из этих механизмов – деятельность муниципальных методических служб. Чтобы своевременно выявить, в каком состоянии находится методическая деятельность в муниципалитетах, каковы особенности ее инфраструктуры и как на этой основе актуализировать их развитие, в Свердловской области систематически проводится специальный мониторинг.

Один из этапов мониторинга был проведен в июне 2022 года. Его результаты позволяют как обозначить проблемы в развитии муниципальных систем сопровождения профессионального развития педагогов, так и выявить наиболее актуальные, продуктивные механизмы и направления деятельности ММС [4].

Оценка состояния системы обеспечения профессионального развития педагогов по показателям была призвана зафиксировать процессы и результаты применения основных механизмов ее развития, в том числе использование ресурсов обновленной региональной инфраструктуры и включенность муниципалитетов в вертикально интегрированную модель методического сопровождения, уровень развития в муниципалитете ресурсов наставничества, тьюторства. Также она должна была определить уровень плановости повышения профессионального мастерства педагогов, системности работы по устранению дефицита педагогических кадров, планирования и поддержки процессов повышения квалификации педагогических работников муниципалитета в рамках реализации приоритетных федеральных программ.

В проведенном анализе были выделены компоненты:

- состояния управляемости процессами сопровождения;
- уровней использования ресурсов региональной и федеральной систем сопровождения для профессионального развития всех педагогов в муниципалитетах, использования современных форматов сопровождения и других компонентов.

Анализ в части выявления плановости повышения профессионального мастерства педагогических работников был проведен по следующим группам показателей:

- выявление профессиональных дефицитов педагогических работников;
- учет индивидуальных образовательных маршрутов;
- обеспечение Центра непрерывного повышения профессионального мастерства (далее – ЦНППМ) кураторами и тьюторами;
- проведение профилактики профессионального выгорания педагогов;
- осуществление научно-методического сопровождения.

По результатам анализа в муниципальных системах сопровождения профессионального развития педагогических работников были выявлены следующие проблемы.

Педагогические работники территорий, которые не имеют ММС, недостаточно информированы о возможностях повысить свое профессиональное мастерство, а органам

местного самоуправления в них недостает организационных ресурсов, чтобы обеспечить планомерность такого повышения. Сроки процедур мониторинга профессионального развития педагогических работников частично рассогласованы с мероприятиями по поддержке и контролю планового повышения квалификации в процессе обучения педагогов по дополнительным профессиональным программам.

Муниципальным системам оценки качества образования (далее – МСОКО) недостает показателей в части планомерного повышения профессионального мастерства педагогических работников. Не хватает и общих (муниципальных) информационных ресурсов, которые могут быть использованы всеми педагогическими работниками и методическим корпусом.

Вместе с тем мониторинг выявил ряд позитивных результатов и тенденций развития системы сопровождения профессионального развития педагогов. К таковым можно отнести функциональное развитие ММС как структур, которые системно обеспечивают взаимодействие методических объединений, выявление и поддержку инноваций, осуществляют мониторинг методической работы в образовательных организациях, продвигают использование единых региональных механизмов и инфраструктуры организаций педагогического кластера. Отмечена позитивная динамика адресности сопровождения, которая обеспечивается включением педагогов в процесс выявления профессиональных затруднений, уровня развития профессиональной компетентности и проектирования собственного профессионального развития.

Проявилась также положительная динамика использования практико-ориентированных форм профессионального развития, включения педагогов в проектную деятельность, в различные форматы взаимообучения. Педагоги более активно проявляют инициативу в проведении мастер-классов, включении в профессиональные конкурсы, участии в региональном проекте «Образовательный тур». Установлено, что на процессы профессионального развития педагогов позитивно влияет их участие в деятельности инновационных площадок.

Анализ состояния муниципальных систем методического сопровождения профессионального развития в части системы устранения дефицита педагогических кадров был проведен по следующим группам показателей:

- выявление кадровых потребностей в образовательных организациях;
- осуществление профессиональной переподготовки;
- поддержка молодых педагогов и реализация программ наставничества.

В число выявившихся при этом проблем вошли перегрузка педагогов на уровне муниципалитетов (что является отражением общероссийской тенденции), недостаточное использование ресурса объединений молодых педагогов на уровне региона, нехватка внимания органов управления образованием и методического корпуса муниципалитетов к использованию возможностей оздоровления и неформального педагогического общения, в досуговой деятельности. Недостаточно, как показал мониторинг, муниципалитеты включаются в федеральный и региональный проекты «Психолого-педагогические классы».

Вместе с тем позитивной для профессионального развития педагогов – как молодых, так и наставников – оказалась динамика развития наставничества, а также вовлечения в конкурсное движение. Было выявлено, что наиболее эффективным и рас-

пространственным механизмом является содействие деятельности наставнических пар в рамках методических (предметных) объединений. Также показали свою эффективность использование профессиональных объединений наставников и организация профессиональной переподготовки педагогов и содействие ей.

Анализ состояния муниципальных систем методического сопровождения профессионального развития в части планирования и организации повышения квалификации педагогических работников в рамках реализации приоритетных федеральных программ был проведен по следующим группам показателей:

- по организации повышения квалификации педагогических работников по актуальным направлениям и программам;
- по организации повышения квалификации педагогических работников различных образовательных организаций, в том числе работников систем дошкольного образования, дополнительного образования.

Анализ по обозначенным показателям выявил недостаточную адресность в планировании повышения квалификации педагогов по вопросам совершенствования их предметных и методических компетенций. Недостаточно учитывались актуальные зоны профессионального развития всех педагогических работников по вопросам самоопределения и профессиональной ориентации обучающихся, выявления, поддержки и развития способностей и талантов у детей и молодежи, оценки качества образования и инклюзивного образования, а также обучения обучающихся с ОВЗ.

Выявились некоторая рассогласованность участия педагогов в процессах повышения квалификации и недостаток организации их взаимодействия, в том числе в фасилитации к внедрению освоенных ими компетенций в практику. Была отмечена и нехватка общих информационных ресурсов, которые были бы доступны для всех участников региональной системы, всех участников педагогического кластера региона.

Вместе с тем по этим показателям были также выявлены позитивные результаты и тенденции развития. В частности, улучшилось использование возможностей дистанционного обучения и информированность методического корпуса сельских территорий о федеральной системе повышения квалификации. С большим пониманием субъекты системы сопровождения стали относиться к повышению квалификации педагогов и стабильно высокому вниманию к организации этих процессов в муниципалитете.

Возросли эффективность управленческих механизмов региональной системы оценки качества образования, управленцы и педагогические коллективы стали глубже вникать в анализ и поиск практических механизмов повышения качества образования. Более системным стало обучение педагогов школ с низкими результатами обучения и школ группы «ШАНС» (школ адресного наставничества и сопровождения), а также повышение квалификации педагогов и руководителей дошкольных образовательных организаций в соответствии с результатами мониторинга качества дошкольного образования.

При анализе результатов мониторинга состояния системы обеспечения профессионального развития педагогических работников были использованы контекстные показатели, которые выступают важными факторами для совершенствования системы обеспечения профессионального развития на уровне муниципальных образований.

Значительную роль здесь, безусловно, играет наличие – или, соответственно, отсутствие – специальной структуры, организующей сопровождение профессионального развития педагогических работников на уровне муниципального образования (ММС либо отдел управления образования, выполняющий сопоставимые функции, в том числе в рамках организуемой в муниципальном образовании методической работы).

Влияет также количество образовательных организаций одного типа и вида и, следовательно, число педагогических коллективов, методических объединений педагогических работников, которые имеются в муниципалитете. Как правило, этот фактор определяет различия систем обеспечения профессионального развития педагогических работников в городских и сельских муниципальных образованиях.

Важно отметить, что результаты показателей муниципальных образований различных кластеров дают основания для вывода, что более действенным ресурсом для планового повышения профессионального мастерства педагогов обладают муниципалитеты, которые имеют муниципальные методические службы. В числе таких муниципальных образований в общем комплексе всех показателей недостаточный уровень продемонстрировала только треть (см. рис. 1).

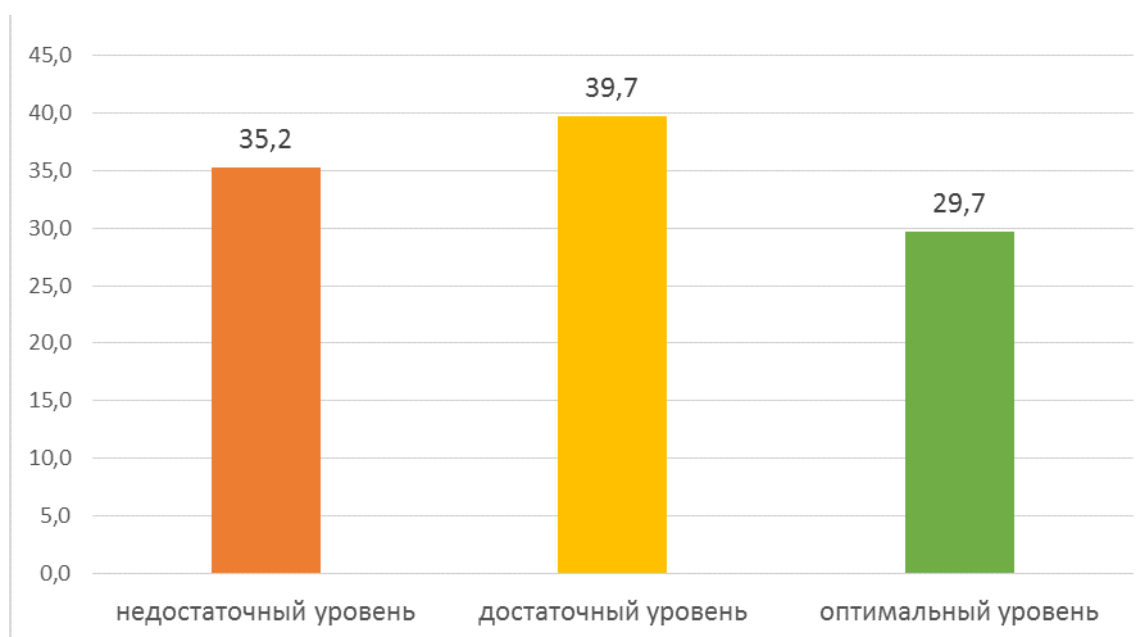


Рис. 1. Показатели уровней городских территорий, имеющих ММС, по осуществлению планового повышения профессионального мастерства

Сравнение результатов комплекса показателей территорий, имеющих ММС, с показателями муниципалитетов, которые таких структурных образований не имеют, дает основания для уверенных выводов о значительном потенциале ММС во всех территориях – и городских, и сельских (см. рис. 2–4).

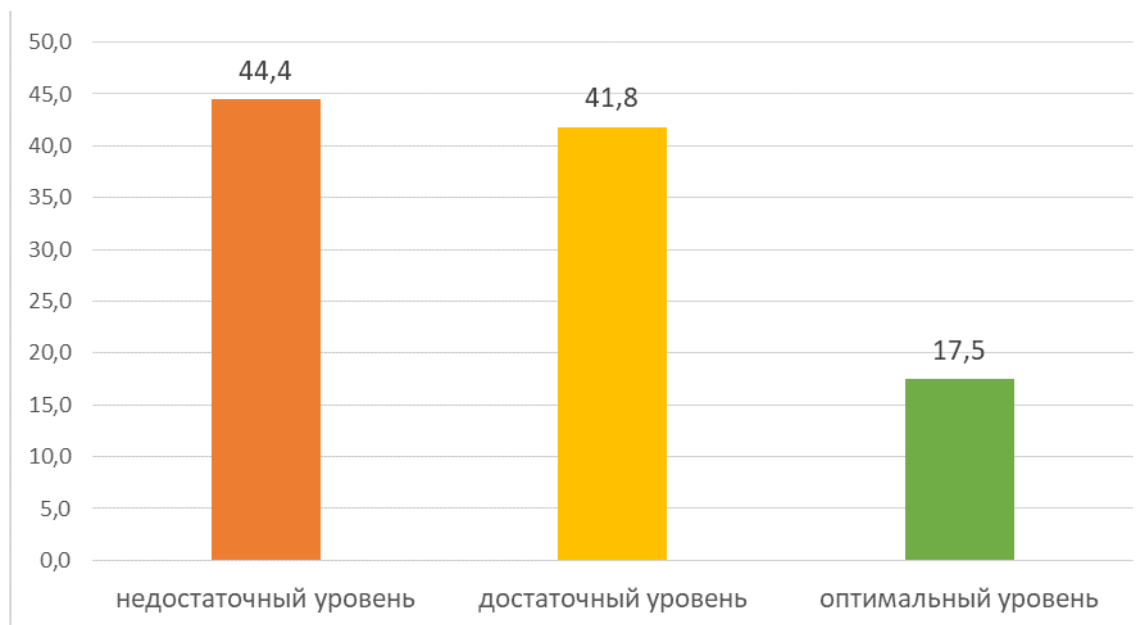


Рис. 2. Показатели уровней сельских территорий, имеющих ММС, по осуществлению планового повышения профессионального мастерства

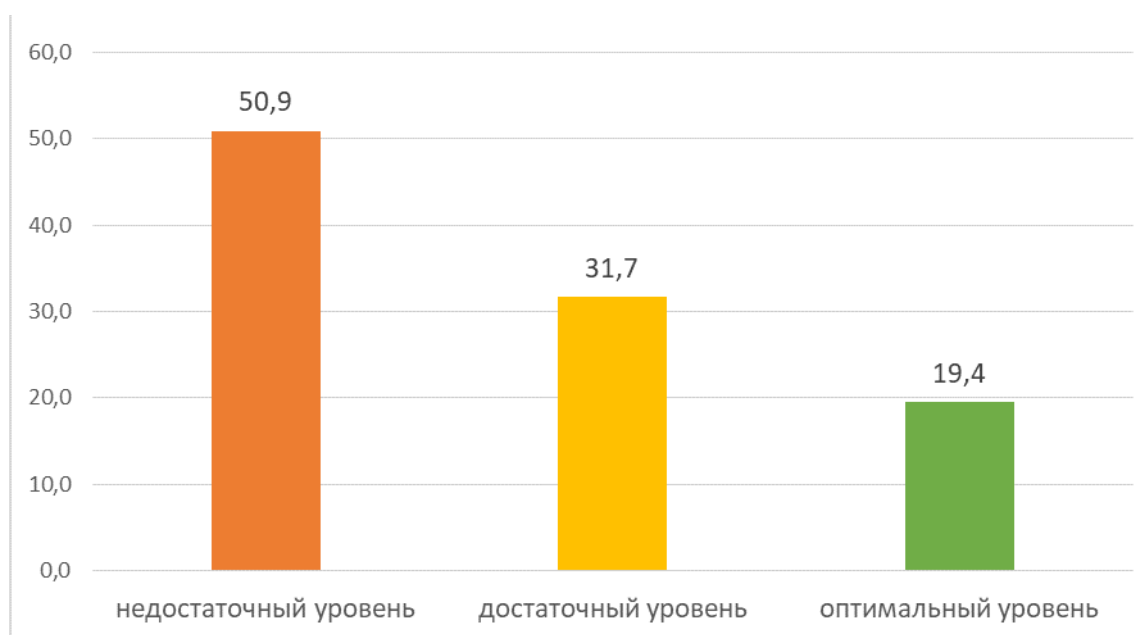


Рис. 3. Показатели уровней городских территорий, не имеющих ММС, по осуществлению планового повышения профессионального мастерства

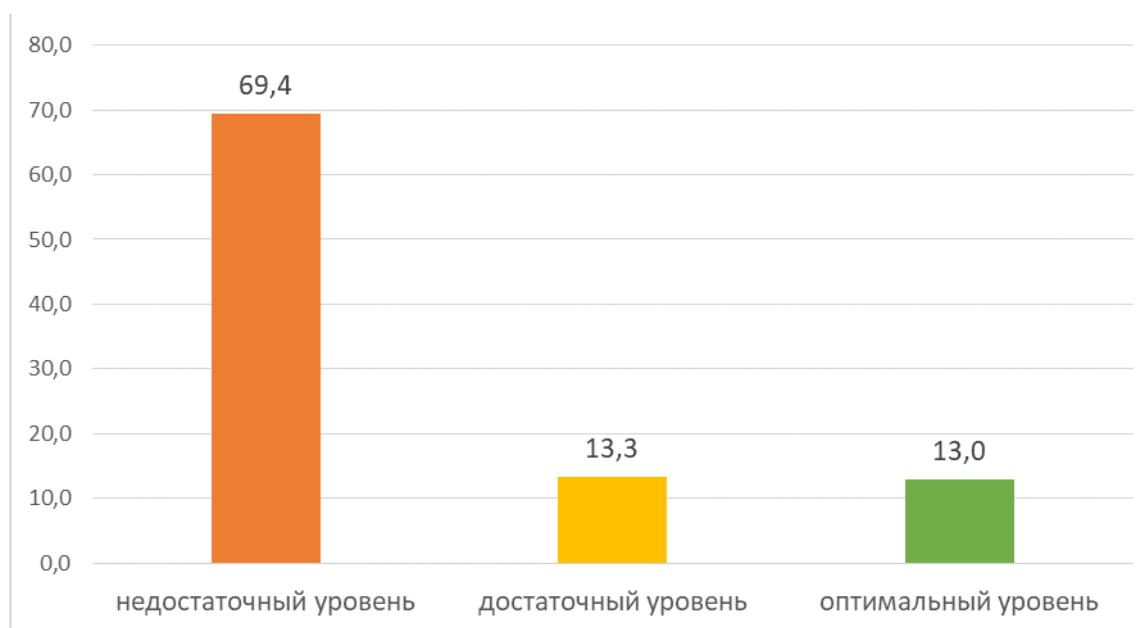


Рис. 4. Показатели уровней сельских территорий, не имеющих ММС, по осуществлению планового повышения профессионального мастерства

В целом результаты мониторинга свидетельствуют, что муниципальные системы сопровождения профессионального развития педагогических работников в Свердловской области развиваются позитивно. В частности, в территориях, имеющих ММС как структуру, которая системно обеспечивает взаимодействие методических объединений, выявление и поддержку инноваций, осуществляет мониторинг методической работы в образовательных организациях, продвигает использование единых региональных механизмов и инфраструктуры организаций педагогического кластера, сохраняется динамика развития условий для обеспечения профессионального развития педагогических работников.

Благодаря включению педагогов в процесс выявления профессиональных трудностей, уровня развития профессиональной компетентности и проектирования собственного профессионального развития позитивно развивается адресность сопровождения. Активнее используются практико-ориентированные формы профессионального развития, в том числе включение педагогов в проектную деятельность, в различные форматы взаимообучения (положительная динамика инициативы в проведении мастер-классов, включения в профессиональные конкурсы, участие в региональном проекте «Образовательный тур»).

Позитивное влияние на эти процессы в муниципалитетах оказывает и деятельность инновационных площадок, которые выстраивают свою деятельность по ключевым направлениям развития системы образования, используя систему научного кураторства со стороны ГАОУ ДПО СО «Институт развития образования». Благоприятно сказывается и тенденция к институализации процессов сопровождения в муниципалитетах.

Мониторинг выявил целый ряд факторов, которые значительно влияют на развитие системы методического сопровождения и в целом деятельность муниципальных методических служб. В частности, оно зависит от наличия или отсутствия ММС как структуры муниципального уровня, а также развития в муниципалитете, его образовательных

организациях инновационной педагогической деятельности. Существенно сказывается интеграционный фактор, связанный с развитием форм взаимодействия, в том числе сетевого, а также использованием всех возможностей инфраструктуры системы методического сопровождения региона.

Таким образом, результаты проведенного мониторинга подтверждают значимость направлений, в которых в соответствии с Региональной моделью в муниципальных образованиях региона в настоящее время развивается система сопровождения профессионального развития педагогов. Для развития муниципальных систем методического сопровождения педагогических работников, развития ММС в их деятельности сегодня чрезвычайно важно моделировать различные варианты управления этим сопровождением (с учетом контекста территории), содержательно использовать ресурсы региональной и федеральной систем научно-методического сопровождения педагогических работников. Следует применять современные форматы сопровождения, создавать новые «точки» (структуры), осуществляющие сопровождение в муниципалитете, и поддерживать их функционирование, агрегировать информационные ресурсы, востребованные для методической работы.

В качестве наиболее актуальных направлений деятельности для профессионального развития педагогов региона можно отметить:

- распространение наставничества;
- использование методического ресурса методических объединений и профессиональных сообществ;
- разработку и сопровождение индивидуальных маршрутов профессионального развития педагогических работников;
- использование ресурса повышения квалификации по федеральным программам;
- использование ресурса и развития форматов «горизонтального обучения» для профессионального роста педагогов;
- формирование и развитие тьюторских, экспертных сообществ;
- разработку и реализацию механизмов МСОКО;
- сетевое взаимодействие и интеграцию ресурсов сопровождения;
- использование нового элемента инфраструктуры региона – Регионального портала дополнительного профессионального педагогического образования (далее – Региональный портал ДППО);
- разработку и апробацию моделей взаимодействия с региональным методическим активом.

Для дальнейшего совершенствования муниципальных систем методического сопровождения педагогических работников, развития ММС в Свердловской области необходимо:

1. Обеспечить разработку и внедрение МСОКО в части развития системы обеспечения профессионального развития педагогических работников на уровне муниципального образования.
2. Создавать условия для развития механизмов вертикально-интегрированного взаимодействия методических объединений, ММС, организаций дополнительного профессионального образования, организаций, осуществляющих методическую поддержку и организацию профессионального педагогического общения посредством формализации деятельности регионального методического актива.

3. Развивать механизмы вертикально-интегрированного взаимодействия методических объединений, муниципальных методических служб, организаций ДПО, организаций, осуществляющих методическую поддержку в рамках реализации региональной Программы кадрового обеспечения системы образования Свердловской области.
4. Отработать алгоритмы использования Регионального портала ДППО для ответственного удовлетворения образовательных запросов педагогических работников и ММС.
5. Расширить состав участников системы «горизонтального обучения» за счет более широкого привлечения педагогических работников и их методических, профессиональных объединений.

Обозначенные направления деятельности способствуют освоению методическим корпусом и распространению в работе муниципалитетов новых продуктивных методик работы с педагогами, в том числе индивидуализации траектории профессионального развития педагогов на основе анализа имеющихся трудностей и дефицитов. Возникают новые форматы методической работы с использованием и развитием ресурсов методических объединений и профессиональных сообществ.

Эти направления деятельности содействуют эффективному внедрению Региональной модели научно-методического сопровождения педагогических работников и управленческих кадров Свердловской области, развивают интегрированную вертикаль взаимодействия всех субъектов сопровождения профессионального развития педагогов с муниципальными методическими службами и участниками педагогического кластера Свердловской области.

Список литературы

1. Об утверждении методических рекомендаций по реализации мероприятий по формированию и обеспечению функционирования единой федеральной системы научно-методического сопровождения педагогических работников и управленческих кадров : распоряжение Министерства Просвещения Российской Федерации от 04.02.2021 № Р-33. – URL: <https://docs.edu.gov.ru/document/51d3c15a6842dce2585500acd9236624/download/3508/> (дата обращения: 05.06.2023).
2. Региональная модель научно-методического сопровождения педагогических работников и управленческих кадров в Свердловской области. Утв. МОиМП СО 17.06.2021.
3. Об утверждении Положения о региональной системе научно-методического сопровождения педагогических работников и управленческих кадров Свердловской области: приказ Министерства образования и молодежной политики Свердловской области от 26.07.2021 № 714-Д.
4. Аналитический отчет о состоянии системы обеспечения профессионального развития педагогических работников Свердловской области / Утверждено Научно-методическим советом ГАОУ ДПО СО «ИРО». Протокол № 7 от 20.06.2022. Екатеринбург, 2022. – URL: <https://disk.yandex.ru/d/nEcrrfhYQodZLg> (дата обращения: 23.06.2023).